

砂防出前講座 【湖南省防災士連絡会】様

令和3年9月26日(日)

滋賀県土木交通部砂防課

1 土砂災害とは

2 土砂災害のためのハード対策

3 土砂災害のためのソフト対策(どこが危ないか)

4 土砂災害のためのソフト対策(いつが危ないか)

写真:大津市上田上桐生町にある、明治時代にできたオランダ堰堤



本日の内容

1. 土砂災害とは

- 土砂災害の特徴・種類
- 土砂災害の発生状況

2. 土砂災害防止のためのハード対策

3. 土砂災害防止のためのソフト対策(どこが危ないか)

- 土砂災害防止法と警戒区域・特別警戒区域
- 地域の土砂災害リスク

4. 土砂災害防止のためのソフト対策(いつが危ないか)

- 土砂災害警戒情報
- 早めの避難

土砂災害の特徴

● 水害と異なり、目視による確認、発生場所・時刻の予測が困難。
危険性を認識しにくいため、避難が遅れ、人命に関わる被害が発生しやすい

水害

外水氾濫
 内水氾濫



岡山県倉敷市真備町 高梁川(外水氾濫)

土砂災害

がけ崩れ
 土石流
 地すべり



長野県岡谷市湊3丁目(土石流)

災害の特徴

- 比較的**広域**に渡って被害が拡大
- 河川水位上昇に伴い、**徐々に**浸水域、浸水深が増加
- 破堤による外水氾濫の場合は**家屋の破壊**を生じるが、内水氾濫の場合は**家屋の浸水**が大半
- 豪雨のたびに同じ地域で**繰り返し起こる**

- 局所的**に被害が発生
- 降雨を起因として発生し、**突発的に**被害が発生
- 土砂と石礫が高速で移動するため、**家屋の破壊**を生じ、**人的被害**が発生しやすい
- 豪雨のたびに同じ箇所で**繰り返し起こることは少ない**(火山地域を除く)

避難行動に関する特徴

- 川の水位等から**危険性を判断しやすい**
- 水位を目視確認できるため、**危険性を認識しやすい**
- 流域内の降雨状況から水位を**精度よく予測可能**

- 降雨と地形、地質状況に起因するため、**危険性を判断しにくい**
- 目視による確認が比較的困難であるため、**危険性を認識しにくい**
- 降雨や地形、地質等の複数の要因が影響するため、**精度の高い発生予測が困難**

住民の意識

- 危険性を認識しやすいため、比較的**避難する**。

- 危険性を認識しにくいため、**避難しない**。

土砂災害の種類

土石流



がけ崩れ



地すべり



資料提供: 特定非営利活動法人 土砂災害防止広報センター

山や谷の土砂が大雨等で崩れ、水と一体となって、一気に下流へ流れる現象。

速さは40～50km/hと速く、一瞬で人家を壊滅します。

雨や地震などの影響により、急斜面が突然崩れ落ちる現象。

早いスピードと大きな破壊力を持つ。
死者の発生割合も高い。

斜面の土塊が地下水などの影響で動き出す現象。

一般的に広範囲に及び移動土塊量が大きいため甚大な被害を及ぼす可能性が高い。

土石流

長野県・焼岳上々堀沢

1999. 7. 3

撮影 国土交通省 松本砂防事務所

提供 国土交通省 砂防部

がけ崩れ(急傾斜地の崩壊)



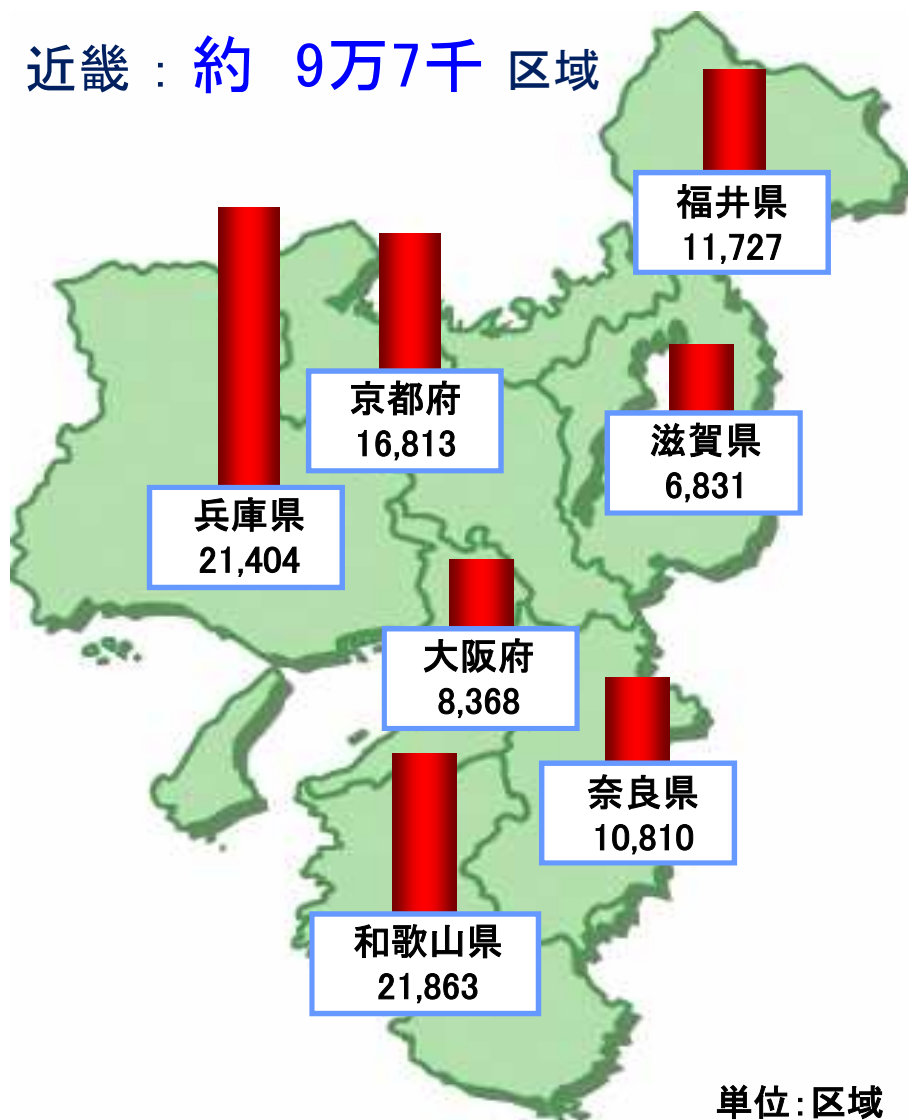
地すべり



全国・滋賀県の土砂災害警戒区域

全国：約66万3千 区域

近畿：約 9万7千 区域



単位：区域

(令和3年3月末時点)

滋賀県 **6,833** 区域



土砂災害警戒区域
(急傾斜地)

4,210 箇所



土砂災害警戒区域
(土石流)

2,545 区域



土砂災害警戒区域
(地すべり)

78 区域

(令和3年7月末時点)

土砂災害発生件数の推移(S57～R2)

令和2年の土砂災害の発生件数^{※1}(確定値)^{※2}は、過去平均の約1.2倍、令和2年7月豪雨は過去最大クラスの広域災害となりました。

※1 土石流等、地すべり、がけ崩れが発生した件数(火砕流は除く)。1月1日～12月31日発生分を集計。

※2 令和2年12月23日に令和2年の土砂災害発生件数(速報値)を公表しております。

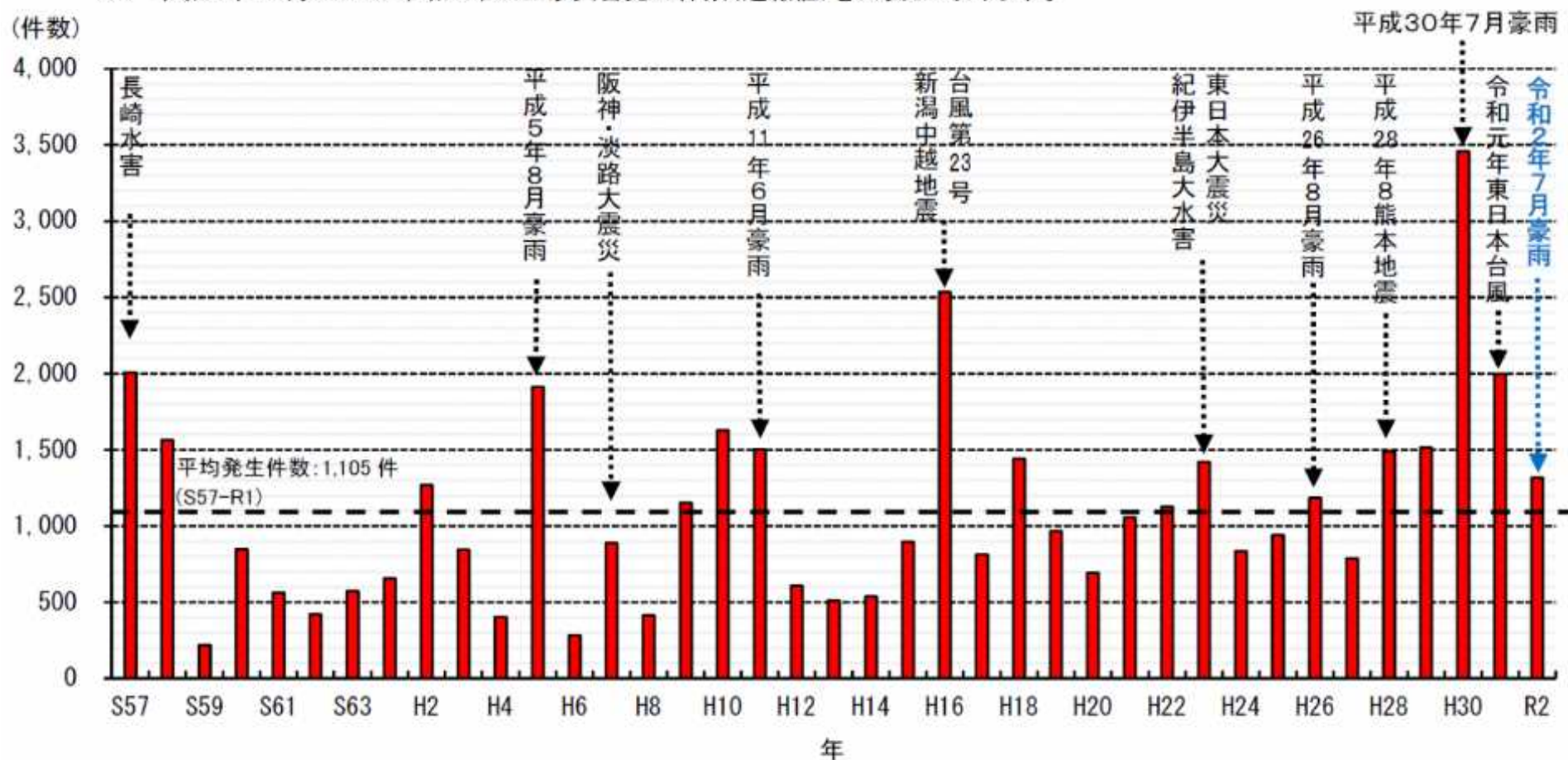


図. 土砂災害発生件数の推移 (S57～R2)

資料:国土交通省HPより引用

全国の土砂災害発生状況(令和2年)

土砂災害発生件数

1,319件

土石流等 : 223件

地すべり : 117件

がけ崩れ : 979件

【被害状況】

人的被害 : 死者 18名
 行方不明者 3名
 家屋被害 : 全壊 39戸
 半壊 27戸
 一部損壊 186戸

7/7発生
がけ崩れ

ひた あまがせまち あかいわ
大分県日田市天瀬町赤岩



9/6発生
土石流等

ひがしうすき しいばせん しもふくら
宮崎県東臼杵郡椎葉村下福良



死者 : 1名
行方不明者 : 3名

7/8発生
地すべり

させほ おがわちらう
長崎県佐世保市小川内町



7/4発生
がけ崩れ

あしきた あしきたまち 心しき
熊本県葦北郡芦北町伏木氏



死者 : 1名

発生件数上位5県

熊本県	227件
鹿児島県	122件
神奈川県	104件
長野県	100件
長崎県	73件

気象現象別発生件数

令和2年7月豪雨	961件
台風第10号	8件
台風第14号	19件



7/4発生
土石流等

あしきた つなぎまち ふくはま
熊本県葦北郡津奈木町福浜



死者 : 3名

7/8発生
土石流等

ひろしま にしいのくらだい
広島県広島市西区井口台3丁目



施設効果事例
砂防えん堤が土石流を捕捉

7/12発生
土石流等

しいな てんりゅうむら あしげ
長野県下伊那郡天龍村足瀬



全国の土砂災害発生状況(R3.8.11からの前線豪雨)

令和3年9月14日 9:30現在 速報版

土砂災害発生件数

408件

〔 土石流等： 93件
地すべり： 27件
がけ崩れ： 288件 〕

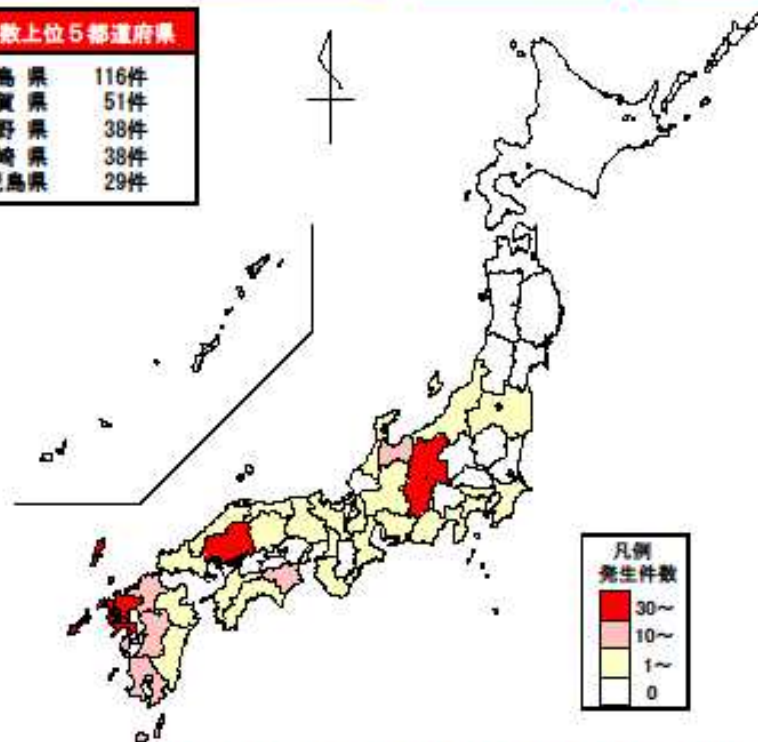
【被害状況】

人的被害：死者 6名
負傷者 6名
家屋被害：全壊 6戸
半壊 9戸
一部損壊 72戸



発生件数上位5都道府県

広島県	116件
佐賀県	51件
長野県	38件
長崎県	38件
鹿児島県	29件



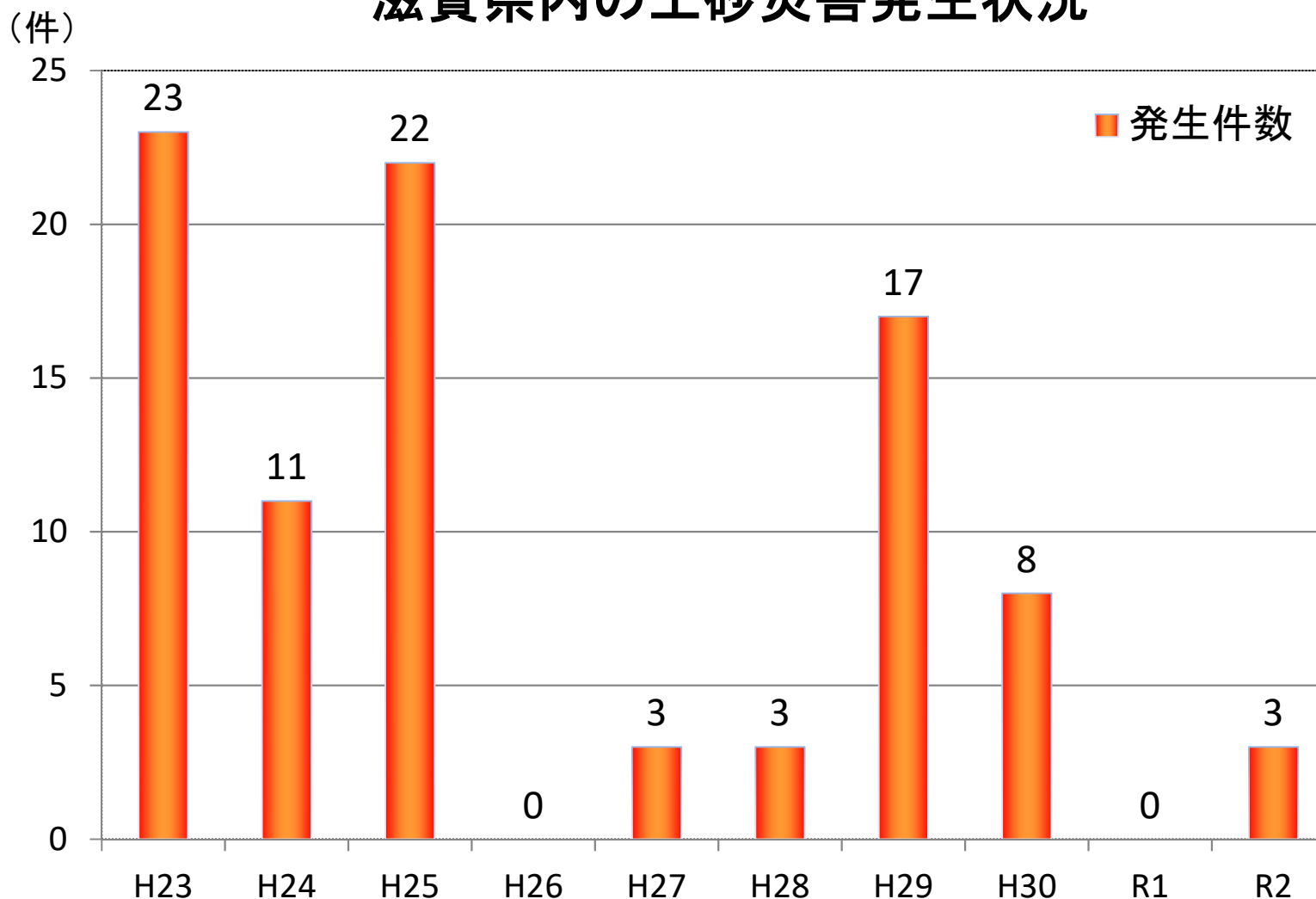
※これは速報値であり、今後数値等が変わる可能性があります。



近年の土砂災害発生状況(滋賀県)

10年間で90件の土砂災害が発生

滋賀県内の土砂災害発生状況



令和2年 7月豪雨による土石流発生(高島市拝戸)

源頭部

<土砂災害発生状況>

発生日時：令和2年7月8日(水)5:10頃

被害状況：人家3戸(一部損壊2戸、床上浸水1戸)、事業所2

雨量：最大時間雨量(44mm/h)4:30~5:30

土砂災害警戒情報発表時刻：令和2年7月8日(水)5:01

避難勧告：発令なし



台風18号に伴う平成25年9月15日から16日にかけての豪雨 事例

栗東市下戸山地先(安養寺山南斜面) がけ崩れ

凡例

土砂災害警戒区域

土砂災害特別警戒区域

①



②



③



安養寺山の山頂付近よりがけ崩れが発生！！



神社全壊

一帯水没

住宅全壊
死者1名

住宅全壊

栗東市安養寺山では、台風18号による豪雨で山一帯に複数のがけ崩れが発生した。とくに、南斜面麓の下戸山地区では、住宅2棟が全壊、死者1名を含む大きな被害をもたらした。

なお、がけ崩れ発生時は、**土砂災害警戒情報**が発表されており、一時間当たり40mmを超える多量の雨が降っていた。現在は、土砂を撤去し、山頂付近にセンサーを設置し土砂災害の監視を実施中。

II-2719 H21.8.7指定

大津市北小松 土石流



土石流

滝川第2堰堤

滝川第1堰堤

保全された集落

JR湖西線

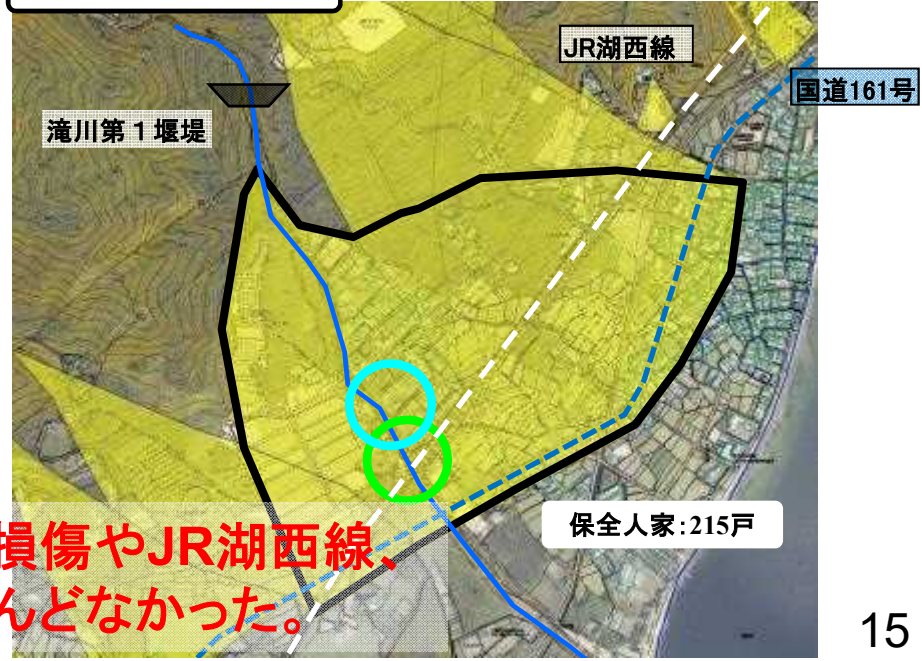
国道161号

県道

災害発生日 : 平成25年9月16日
 降雨状況 : 連続雨量300mm(9月15日3時~16日13時)
 時間最大雨量24mm(9月16日5時~6時)
 ※釈迦ヶ岳観測局
 崩壊状況 : 土石流捕捉量 3,000m³(第1えん堤)
 14,000m³(第2えん堤)
 状況 : 9月16日の大雨により土石流が発生したが、砂防えん堤が整備されており土砂を捕捉。被害軽減に効果を発揮した。

○ : 家屋被害箇所、○ : 市道橋梁流木被害箇所
 ○ : 保全対象

土石流危険渓流 1301009



● 家屋の浸水被害は発生したが、家屋の損傷やJR湖西線、国道161号等の交通網への被害はほとんどなかった。

台風18号に伴う平成25年9月15日から16日にかけての豪雨 事例
大津市北小松 土砂流出



源頭部



下流域 流木被害



下流域 家屋被害



下流域 家屋被害

土砂災害対策の2本柱

ハード対策

○人命・財産の保全

- ①土砂災害対策施設整備
- ②長寿命化計画

- ・ 砂防事業（砂防えん堤、溪流保全工等）
- ・ 地すべり対策事業（排水工、抑止杭等）
- ・ 急傾斜地崩壊対策事業（法枠工等）の促進
- ・ 整備済み既存施設の適正管理

ソフト対策

○人命保護

- ③土砂災害警戒区域等の指定
- ④警戒避難体制の整備等

- ・ 土砂災害警戒区域等の指定推進
- ・ 土砂災害警戒情報の発表、情報システムの整備等
- ・ 警戒避難にかかる啓発、避難計画やハザードマップの作成支援等

ハード対策・ソフト対策を両輪に、土砂災害防止対策を着実に推進！



本日の内容

1. 土砂災害とは

- 土砂災害の特徴・種類
- 土砂災害の発生状況

2. 土砂災害防止のためのハード対策

3. 土砂災害防止のためのソフト対策(どこが危ないか)

- 土砂災害防止法と警戒区域・特別警戒区域
- 地域の土砂災害リスク

4. 土砂災害防止のためのソフト対策(いつが危ないか)

- 土砂災害警戒情報
- 早めの避難

ハード対策の整備方針(重点化)

以下の箇所について重点的に対策の実施

- ① 代替性のない**避難場所(避難所)**にかかわる箇所
- ② 災害時に避難に困難をとまなう**要配慮者利用施設**にかかわる箇所(老人福祉施設等)
- ③ 地域の社会・経済に大きな影響を及ぼす**重要交通網・緊急輸送路**にかかわる箇所



安全な避難場所が近隣にない箇所を重点的に整備。

避難場所に対する対策

要配慮者利用施設



要配慮者利用施設の背後斜面が崩壊。入所者約70人全員が避難

要配慮者利用施設を含む箇所を重点的に整備。

要配慮者利用施設に対する対策

重要交通網等の被害防止に向けた予防的対策の重点的实施



静岡県由比

JR東海道本線
東名高速道路
国道1号

重要交通網・緊急輸送路の対策

大津市 栗原



喜撰川砂防事業

湖南市 石部



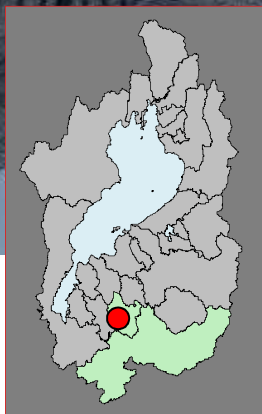
立石川砂防事業

長浜市 余呉町 坂口



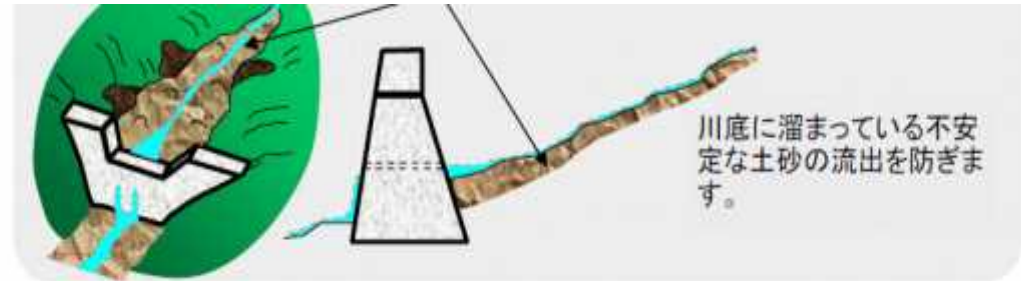
森の前川砂防事業

砂防えん堤(不透過型) 立石川

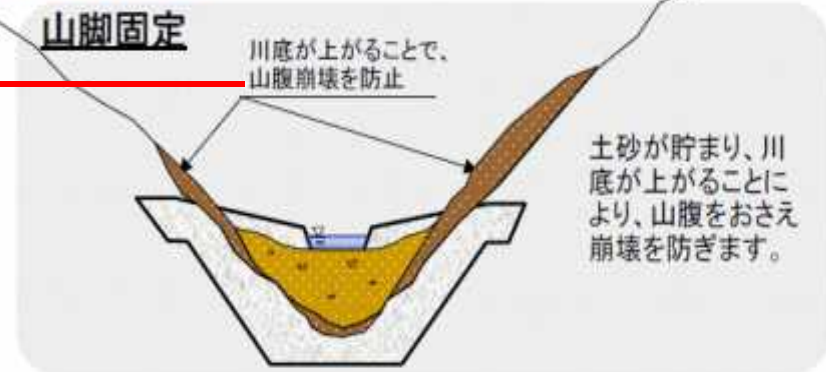
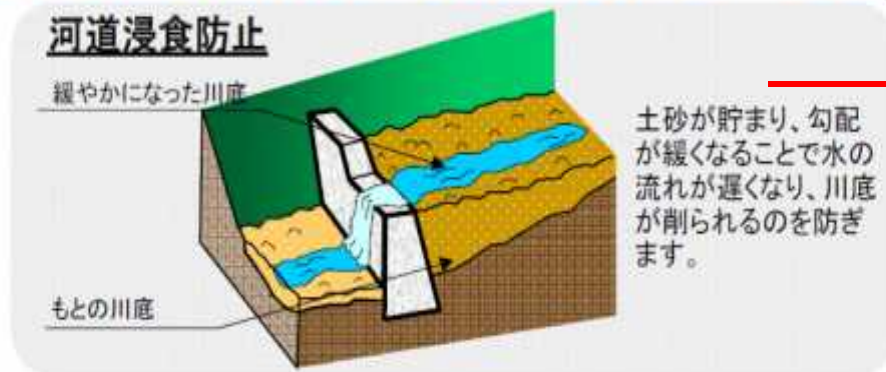


湖南市丸山四丁目

砂防えん堤の機能について



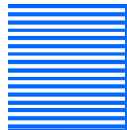
●土砂が堆積してからの砂防えん堤の効果 ～満砂してからの効果～



砂防えん堤(透過型) 日野谷川



甲賀市土山町鮎河

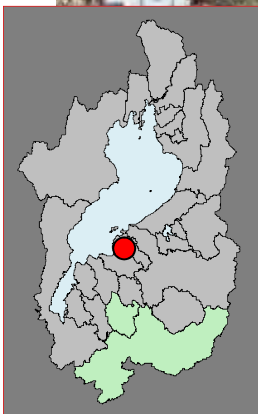


擁壁工



甲賀市甲賀町毛枚

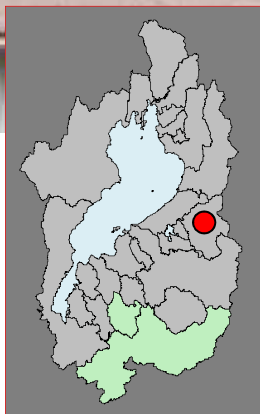
法杵工



近江八幡市長命寺

新しい工法

ハフレーム工法



犬上郡多賀町南後谷

地すべり対策

＜地すべり対策工の概要＞



地すべり災害(長野市 昭和60年)

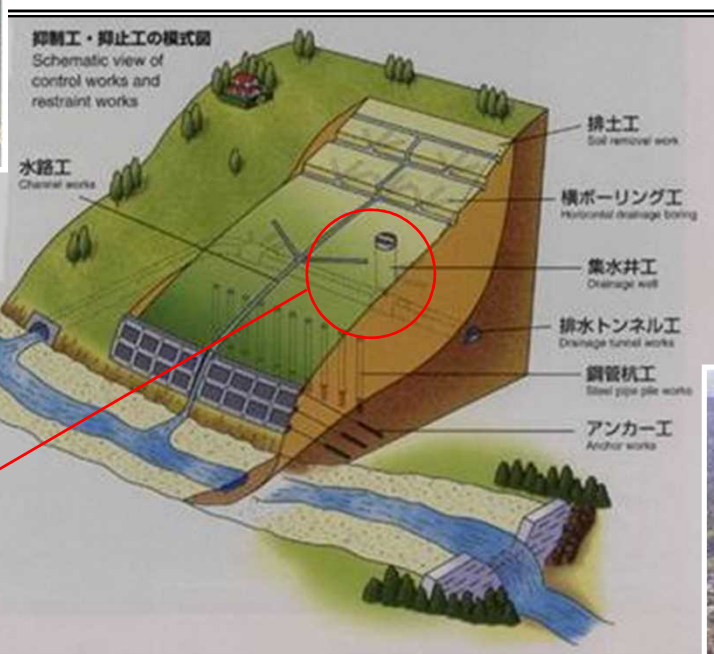
地すべり対策

抑制工

地すべりの誘因となる自然的条件(地形、土質、地下水など)を低減・除去する。

抑止工

構造物により地すべりの運動を停止させ、安全度を高めることを目的とする。



地下水を集めて滑動の抑制を図る。



集水井

地すべり対策のイメージ

土塊の滑動を抑制し、山麓に広がる住宅地を保全



事業効果事例(大津市北小松)

堰堤2基で約17,000m³の土砂を捕捉し、下流の被害を軽減した

●滝川第1堰堤



●滝川第2堰堤



捕捉前



捕捉土砂量: 約3,000m³



捕捉土砂量: 約14,000m³

捕捉後

堰堤
建設費

3.2億円

17.5億円
推定被害軽減額

H25.9.16 台風18号による土石流



本日の内容

1. 土砂災害とは
 - 土砂災害の特徴・種類
 - 土砂災害の発生状況
2. 土砂災害防止のためのハード対策
3. 土砂災害防止のためのソフト対策(どこが危ないか)
 - 土砂災害防止法と警戒区域・特別警戒区域
 - 地域の土砂災害リスク
4. 土砂災害防止のためのソフト対策(いつが危ないか)
 - 土砂災害警戒情報
 - 早めの避難

土砂災害防止法とは

H11.6 広島市・呉市を中心に大規模な土砂災害(死者:24名)

短期間で全ての危険箇所へのハード対策は不可能
→ ソフト対策の推進が不可欠



H13.4 土砂災害防止法が制定

(土砂災害警戒区域等における土砂災害防止対策の推進に関する法律)

○土砂災害防止法とは…

土砂災害から国民の生命を守るため、土砂災害のおそれのある区域を指定し、「危険箇所の周知」、「警戒避難体制の整備」、「住宅等の新規立地の抑制」等 ソフト対策を推進するもの

H26.8 広島市安佐北区・安佐南区を中心に大規模な土砂災害 (死者:73名)

H27.1 土砂災害防止法一部改正

都道府県に基礎調査結果の公表が義務付け

H28.8 岩手県岩泉町の高齢者グループホームが河川の氾濫により被災 (死者:9名)

H29.6 土砂災害防止法一部改正(水防法と同時改正)

要配慮者利用施設管理者の避難確保計画作成・避難訓練の実施を義務付け

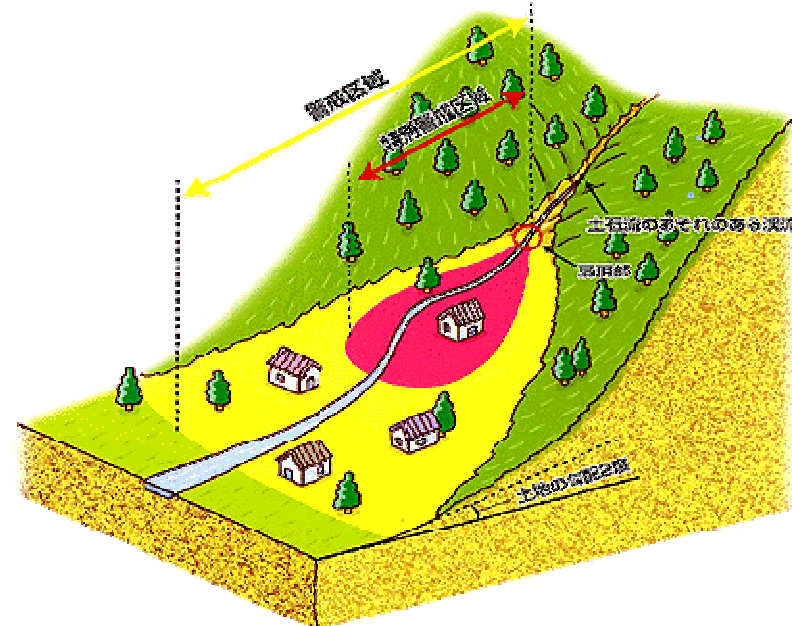
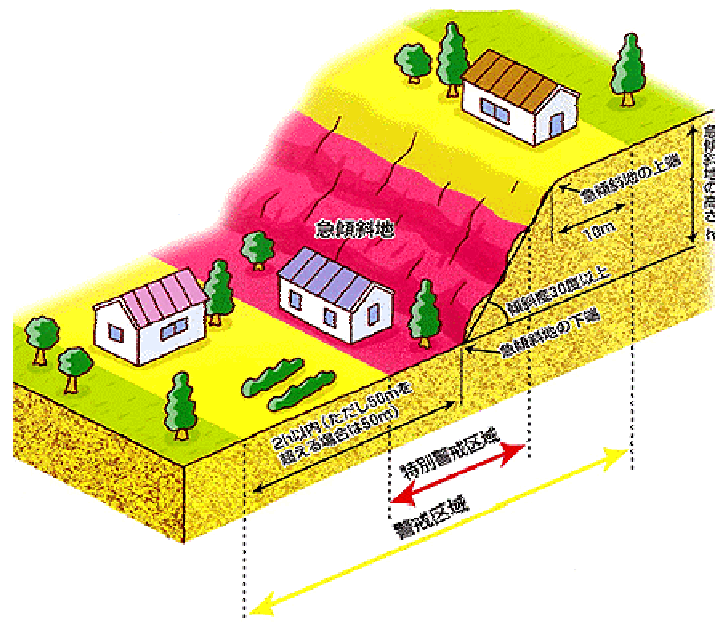
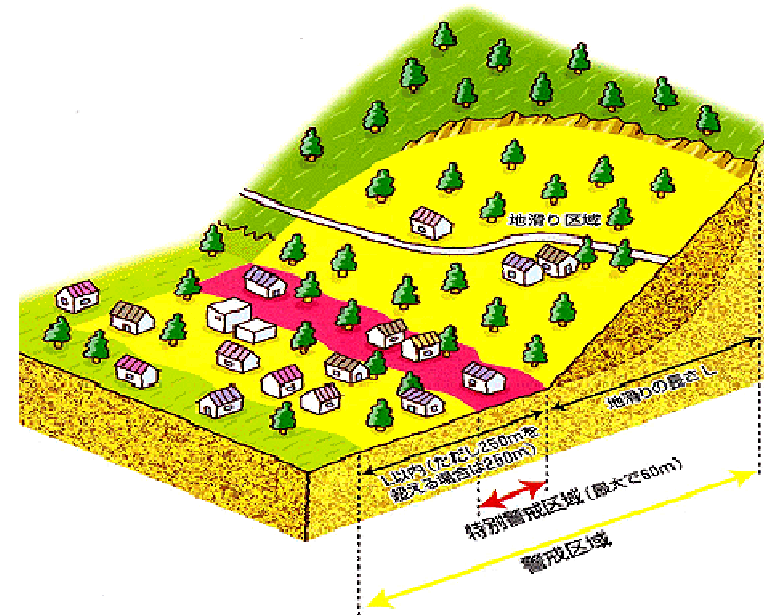
土砂災害警戒区域と特別警戒区域

土砂災害警戒区域

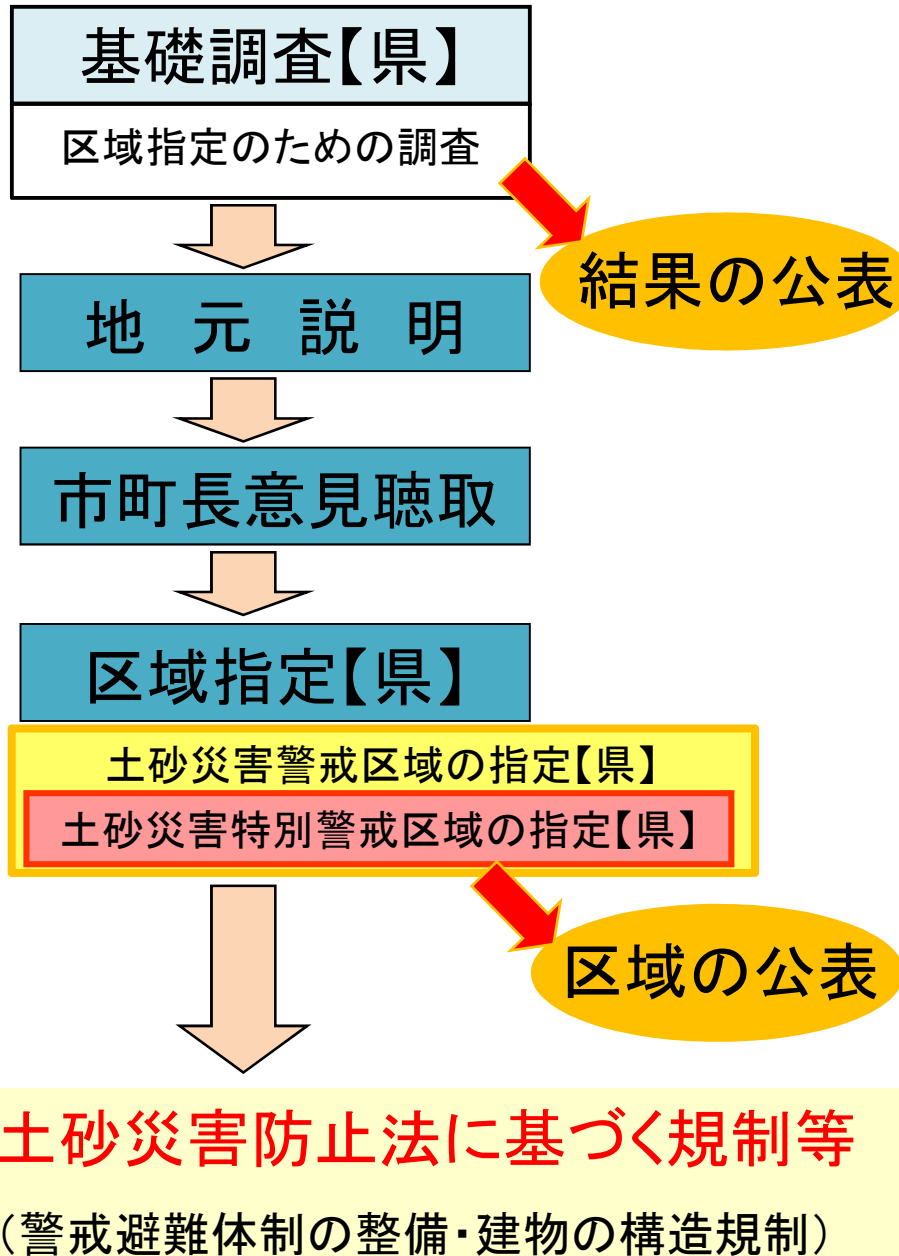
土砂災害の恐れがある区域

土砂災害特別警戒区域

建築物に損害が生じ、住民等の生命又は身体に著しい危害が生じるおそれがある区域



土砂災害警戒区域等の指定までの流れ



<基礎調査の状況>



地形の状況に関する調査



土砂災害が発生するおそれがある土地の区域の把握

<土砂災害警戒区域等の指定>



土砂災害警戒区域等の指定状況(R3.7月末)

《市町別指定状況 一覧》

区域指定数 : 6,833箇所

土木事務所	市町名	土砂災害危険箇所 (a)	土砂災害の発生原因となる自然現象の種類								区域指定 率(b/a)
			土石流		急傾斜地の崩壊		地すべり		計		
			うち特別		うち特別		うち特別	(b)	うち特別		
大津	大津市	1,195	402	237	954	766	43	0	1,399	1,003	117%
	小計	1,195	402	237	954	766	43	0	1,399	1,003	117%
南部	草津市	8	2	1	47	30	0	0	49	31	613%
	守山市	0	—	—	—	—	—	—	—	—	—
	栗東市	86	47	23	100	84	1	0	148	107	172%
	野洲市	69	69	26	31	27	0	0	100	53	145%
	小計	163	118	50	178	141	1	0	297	191	182%
甲賀	甲賀市	799	447	261	800	729	14	0	1,261	990	158%
	湖南市	176	142	80	149	129	0	0	291	209	165%
	小計	975	589	341	949	858	14	0	1,552	1,199	159%
東近江	近江八幡市	109	23	14	84	64	0	0	107	78	98%
	旧安土町	30	7	3	25	24	0	0	32	27	107%
	近江八幡市計	139	30	17	109	88	0	0	139	105	100%
	東近江市	289	125	52	228	169	2	0	355	221	123%
	日野町	177	34	12	220	173	5	0	259	185	146%
	竜王町	21	13	8	28	21	0	0	41	29	195%
	小計	626	202	89	585	451	7	0	794	540	127%
湖東	彦根市	139	72	38	109	94	0	0	181	132	130%
	養荘町	27	15	5	13	8	0	0	28	13	104%
	豊郷町	0	—	—	—	—	—	—	—	—	—
	甲良町	9	6	3	8	7	0	0	14	10	156%
	多賀町	251	145	71	191	142	1	0	337	213	134%
	小計	426	238	117	321	251	1	0	560	368	131%
長浜	米原市	241	160	79	280	245	1	0	441	324	183%
	長浜市	140	97	51	144	139	0	0	241	190	172%
	旧虎姫町	2	1	0	2	2	0	0	3	2	150%
	旧湖北町	23	12	10	27	25	0	0	39	35	170%
	小計	406	270	140	453	411	1	0	724	551	178%
木之本	長浜市	58	20	9	27	20	0	0	47	29	81%
	旧木之本町	144	71	33	87	79	3	0	161	112	112%
	旧余呉町	176	114	70	75	73	1	0	190	143	108%
	旧西濃井町	169	182	116	96	89	2	0	280	205	166%
	小計	547	387	228	285	261	6	0	678	489	124%
	長浜市計	712	497	289	458	427	6	0	961	716	135%
高島	高島市	572	339	211	485	443	5	0	829	654	145%
	小計	572	339	211	485	443	5	0	829	654	145%
合計	19(17)	4,910	2,545	1,413	4,210	3,582	78	0	6,833	4,995	139%

*市町の合計欄：対象市町数(指定済の市町数)

土砂災害防止法に基づく規制等

①



警戒避難体制の整備

土砂災害から生命を守るため、災害情報の伝達や避難が早くできるように警戒避難体制の整備が図られます。

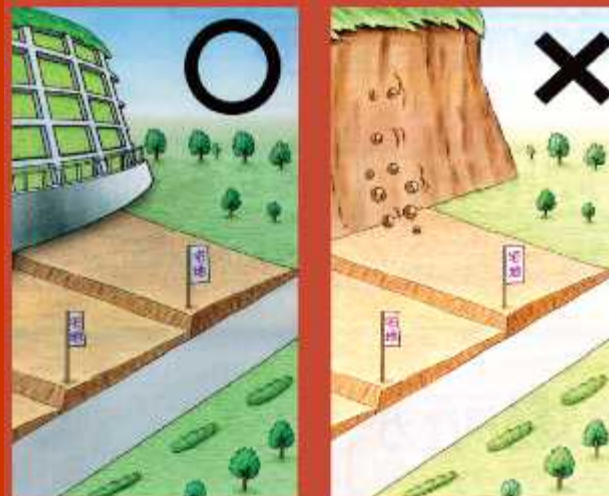
②



建築物の構造規制

居室を有する建築物は、作用すると想定される衝撃等に対して建築物の構造が安全であるかどうか建築確認がされます。

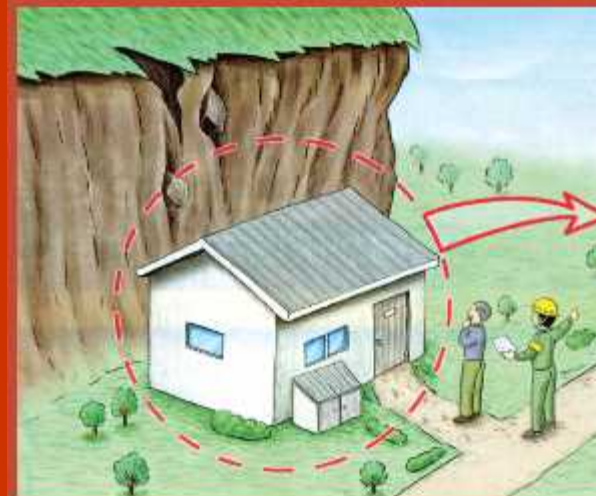
③



特定開発行為に対する許可制

住宅宅地分譲や災害時要援護者関連施設の建築のための開発行為は、基準に従ったものに限って許可されます。

④



建築物の移転勧告

著しい損壊が生じるおそれのある建築物の所有者等に対し、移転等の勧告が図られます。

土砂災害警戒区域の指定による効果事例

平成24年8月14日大津市南部土砂災害被害状況(石山外畑地区)



8/13	20:22	大雨注意報発表
	22:43	大雨警報発表
8/14	4:20	土砂災害警戒情報
	5時頃	自主避難開始
	6時頃	土石流発生
	7:05	避難勧告



大津市石山外畑地区 土砂災害警戒区域等指定状況 H19.3.30 指定

•土石流が発生し、土のう積み上げ中の2名が負傷したが、

土砂災害警戒区域等に指定されていたため、住民の一部は発生前に自主避難していた。

土砂災害警戒区域等の確認

「土砂災害警戒区域等」および「土砂災害危険箇所」は、**滋賀県防災情報マップ** で確認できます。

1

『滋賀県トップページ』
画面右上にある「防災・災害情報」
をクリックしてください。



2

『防災ポータルトップページ』
画面右側にある「滋賀県防災情報
マップ」をクリックしてください。



3

『滋賀県防災 情報マップ』
「おすすめ防災マップから選
択」で、中央の「土砂災害リ
スクマップ」をク リックして
下さい。



土砂災害警戒区域等の確認

4

「土砂災害警戒区域」や「土砂災害危険箇所」
などが確認できます。



※ 最新の情報は各土木事務所にご確認ください。

参考) 湖南省の土砂災害警戒区域等



※ 最新の情報は各土木事務所にご確認ください。



本日の内容

1. 土砂災害とは
 - 土砂災害の特徴・種類
 - 土砂災害の発生状況
2. 土砂災害防止のためのハード対策
3. 土砂災害防止のためのソフト対策(どこが危ないか)
 - 土砂災害防止法と警戒区域・特別警戒区域
 - 地域の土砂災害リスク
4. 土砂災害防止のためのソフト対策(いつが危ないか)
 - 土砂災害警戒情報
 - 早めの避難

土砂災害警戒情報とは

土砂災害警戒情報とは・・・

大雨警報発表後、さらに土砂災害の発生する危険度が高まったとき、土砂災害発生の危険性を知らせるために発表される防災情報。

<気象情報>

大雨注意報

大雨警報

土砂災害警戒情報

<避難行動の目安>

・・・ 今後の降雨に注意

・・・ **避難準備開始の目安**

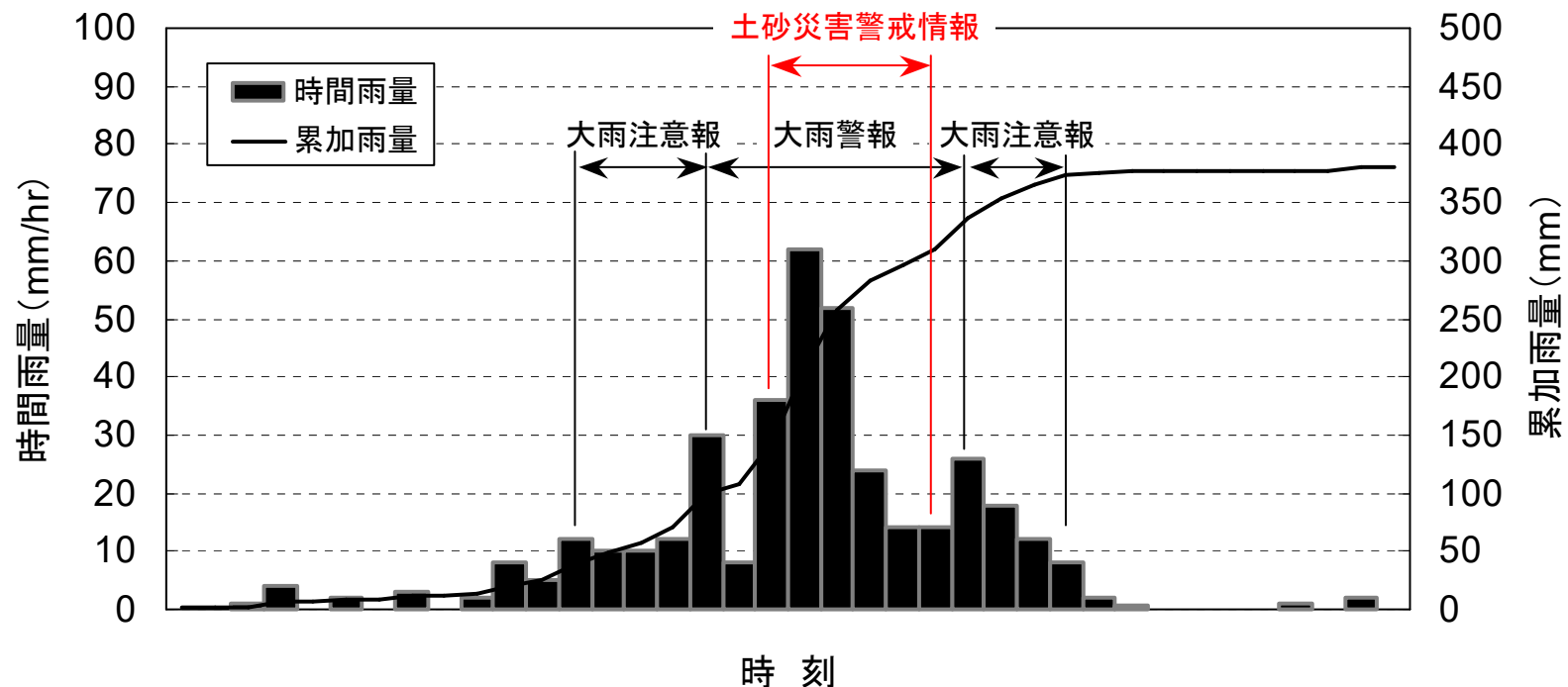
土砂災害発生のおそれ

・・・ **避難開始の目安**



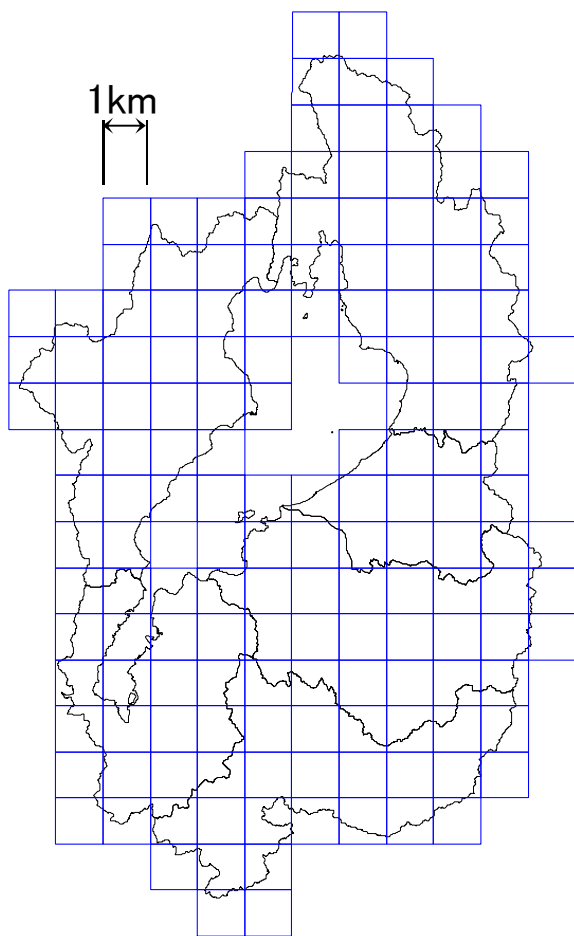
土砂災害警戒情報とは

- 1) 土砂災害防止法第27条および気象業務法第11条の規定に基づき、**滋賀県と彦根地方気象台**が共同で発表する防災情報。
- 2) 災害対策基本法に基づく市町長の**避難指示の発令**および**一般住民の自主避難**に資するための情報。
- 3) 都道府県から市町へ地域防災計画等で定めた経路により伝達（**着信確認**等を行い、**確実に通知**する）
- 4) 土砂災害発生危険度を降雨に基づいて判断し、土砂災害に対する警戒及び警戒解除について作成・発表するもの。

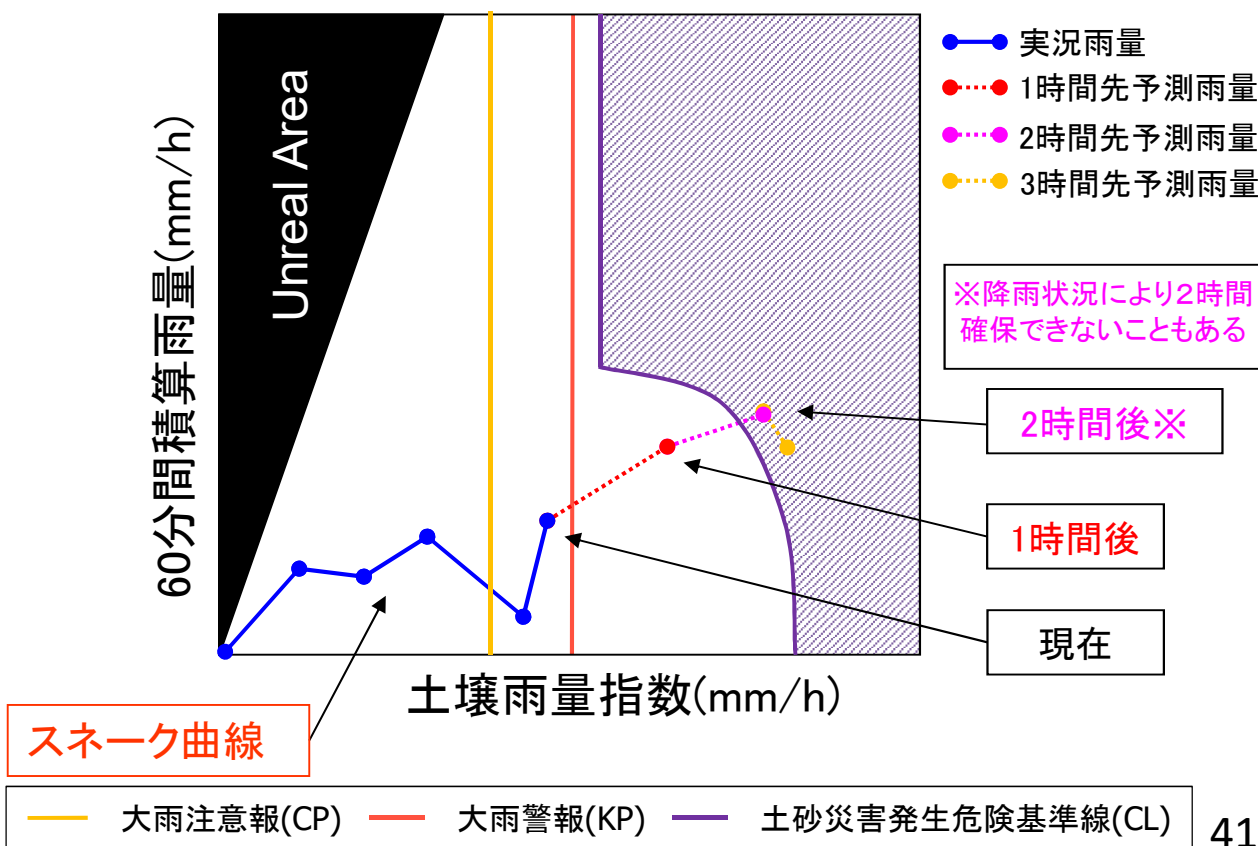


土砂災害警戒情報の発表

- ・2時間後の予測雨量が土砂災害発生危険基準線(CL: Critical Line)を超過した場合、土砂災害警戒情報を発表する
- ・CL超過の判定は降雨メッシュごとに行う
- ・土砂災害発生危険基準線(CL)は、1km×1kmメッシュごとに設定



○ 雨量判定図



防災情報の入手方法

滋賀県土木防災情報システム(SISPAD)で、より詳細な防災情報を提供

The screenshot shows the SISPAD website interface. At the top, there are status indicators for '洪水注意報(レベル2) 発表, 大雨警報', '注意報/警報', '水防警報等', and '基準値超過'. The main header reads '滋賀県 土木防災情報システム'. Below this, there are several panels:

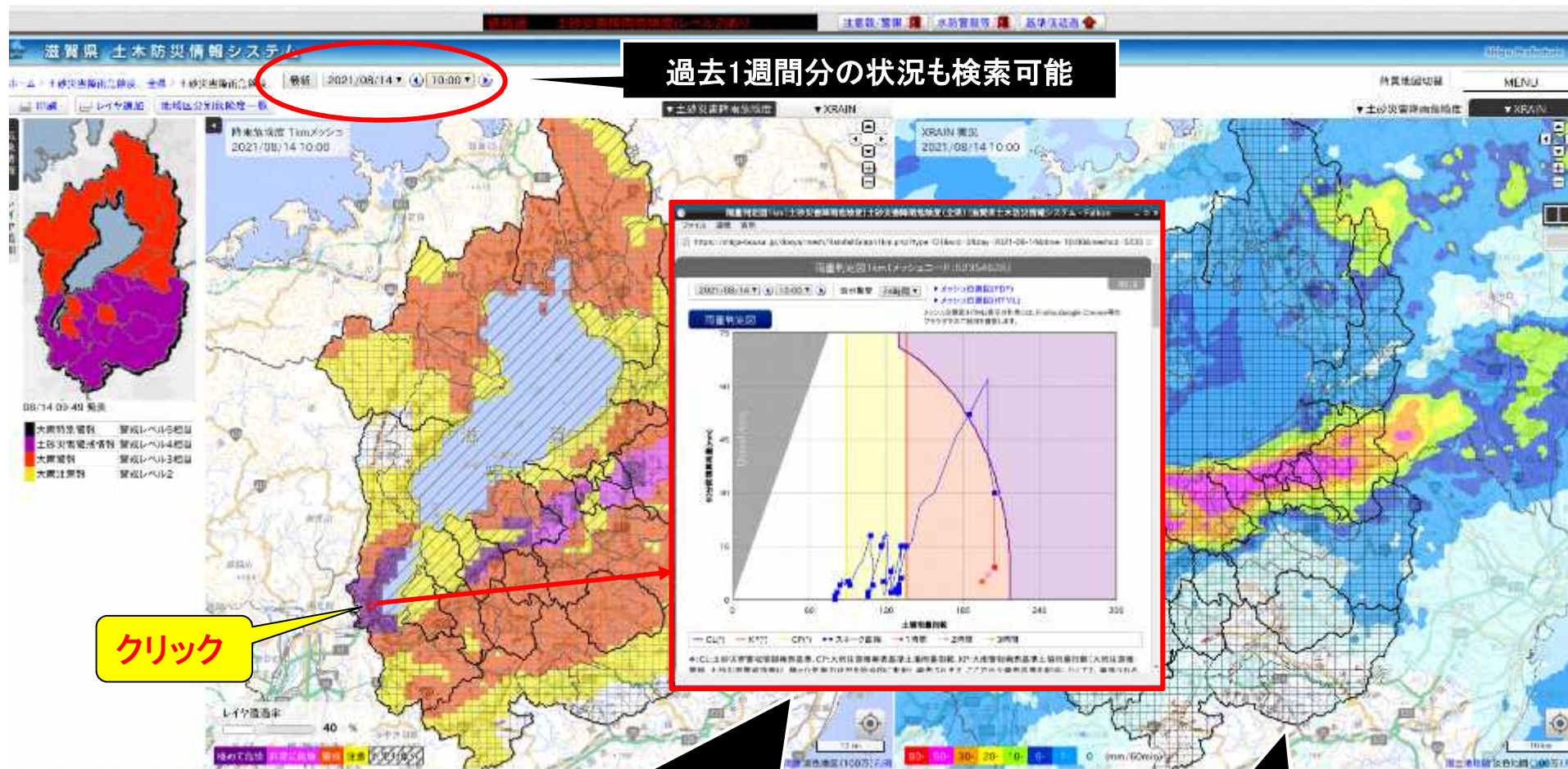
- 注意報・警報・特別警報等発表状況**: Includes '気象注意報・警報・特別警報等' (大雨レベル2, 洪水レベル2, 大雨レベル3) and '洪水予報・水位周知河川' (発表なし).
- 基準値超過状況**: Includes '雨量基準値超過観測所' (超過あり) and '水位基準値超過観測所' (超過あり).
- 土砂災害警戒情報**: '発表なし'.
- 水防警報**: '水防情報発令あり'.
- 土砂災害降雨危険度**: '注意(レベル2)'.

On the right side, there is a 'MENU' list with '土砂災害降雨危険度' highlighted in red. A yellow speech bubble with the text 'クリック' (Click) points to this menu item. Below the menu, a black box contains the text '土砂災害に関する補足情報の提供' (Provision of supplementary information regarding landslides).

At the bottom of the page, there is a table with columns for '警戒レベル5相当', '警戒レベル4相当', '警戒レベル3相当', and '警戒レベル2相当', each with corresponding safety instructions for residents.

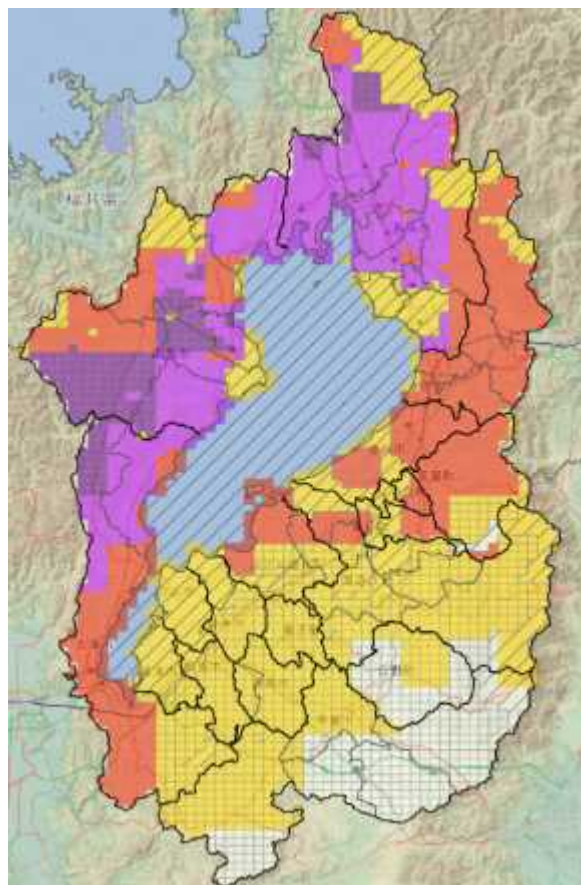
土砂災害警戒情報補足情報

土砂災害の危険度を示すメッシュ情報『土砂災害降雨危険度』の提供



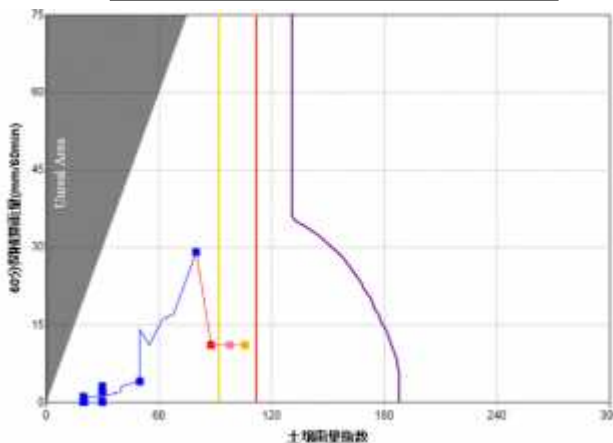
土砂災害警戒情報補足情報

土砂災害の危険度は、4段階に色分けし表示されます。

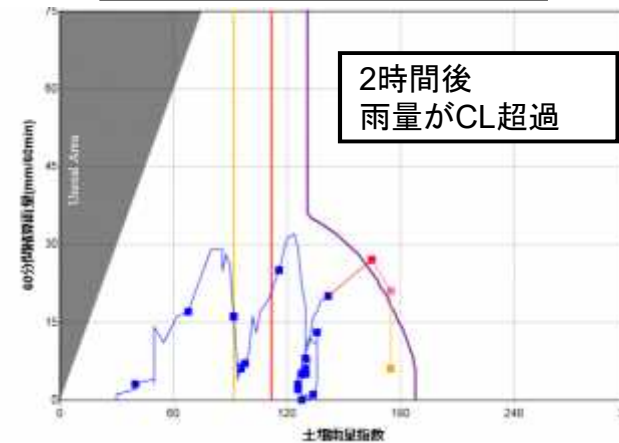


黄	注意
赤	警戒
薄紫	非常に危険
濃紫	極めて危険
	判定対象外

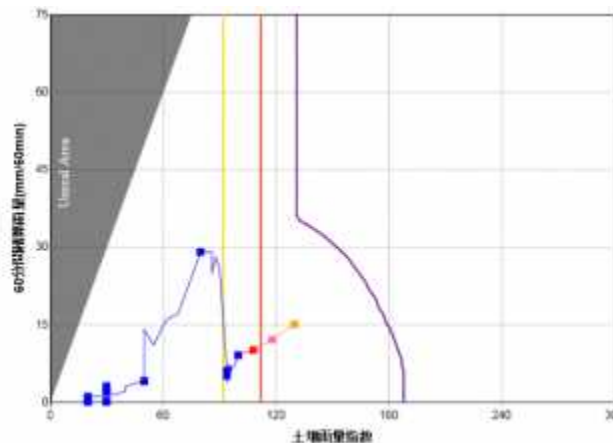
① 今後の雨量に注意



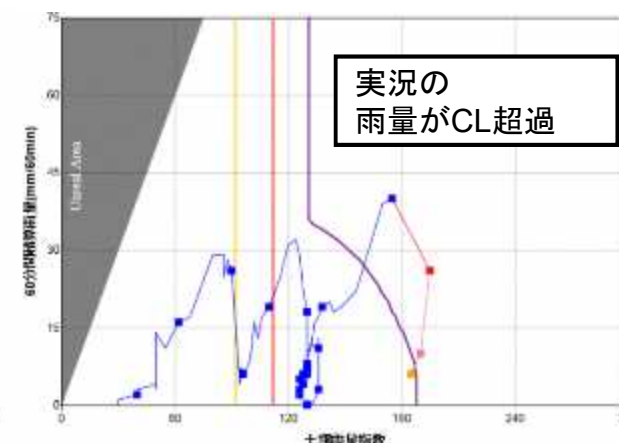
③ 避難開始の目安



② 避難準備開始の目安



④ 土砂災害発生の恐れ



— 大雨注意報発表基準
 — 大雨警戒発表基準
 — 土砂災害発生限界線 (CL)

しらがメール(しらせる滋賀情報サービス)

しらせるしがの安全・安心情報

しらがメール

しらがLINE@

滋賀県では、これまで電子メールで配信しておりました「防災・防犯等の情報をはじめとする滋賀の安全・安心のための情報やイベントのご案内など」を、新たにLINEでも配信します。

あらかじめ登録していただくと、選択いただいたご希望の情報を、お手持ちの携帯電話やスマートフォン、パソコンへお届けします。

2019年3月1日
LINE配信
はじめました!

けいたくん防犯情報: コンビニ強盗の発生
本日(●月●日)の深夜、△△市内のコンビニで強盗事件が発生しました。
犯人は、力引ました後、呼び止められた店員に暴行を加え、逃走しています。
犯人は、年齢30〜40歳、身長170センチメートル、黒い帽子を被っていたようです。コンビニの周辺で不審者・不審車両を見かけた際は、十分注意していただき、早めの通報をお願いします。

こちらはしらせる滋賀情報サービスです。
●●市の避難情報をお知らせします。
[発令日時]
20XX年X月X日22時17分
[避難指示(緊急)]
●●地区、△△地区、■地区
[解除]
**地区

登録はこちら

メール ☒ はこちらから
<http://www.pref.shiga-info.jp>
QRコードまたは上記URLから登録画面に進み、
entry@pref.shiga-info.jpへ空メールを送信してください。

LINE ☑ はこちらから
<https://www.pref.shiga-info.jp/ShiraLineWeb/service/index>
こちらのQRコードから「しらがLINE@」を
友達登録してください。
上記URLからも登録画面へ進めます。

配信情報

気象情報	地震情報
避難情報	河川水位情報
雨量情報	設置情報
土砂災害警戒情報	立派な音響情報
お知らせ	お知らせ
気象情報	気象情報
食品衛生情報	光化学スモッグ注意報
お知らせ	お知らせ

滋賀県情報政策課 TEL077-528-3381 FAX077-528-4839 E-mail ce00@pref.shiga.lg.jp
月曜日から金曜日(祝日および休日を除く)の午前8時30分から午後5時15分まで。ただし、ファックス及び電子メールについては常時受付いたします。

<サービス>

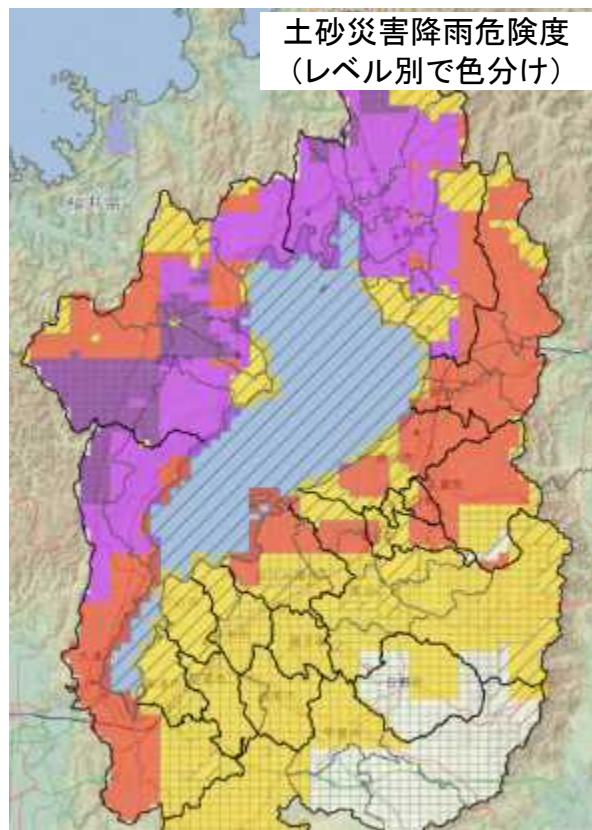
- ・防災・防犯等の身の回りの危険に関する情報を、メールで配信します。
- ・事前に登録していただくと、携帯電話やパソコンに配信します。
(2019年3月よりLINEでも配信開始)

<配信内容>

1. 避難情報
2. 河川水位情報
3. 雨量情報
4. 土砂災害警戒情報
5. 降雨危険度
6. けいたくん防犯・交通安全情報
7. 食品衛生情報
8. 光化学スモッグ注意報
9. お知らせ
10. 気象情報
11. 地震情報

しらがメール・LINEによる土砂災害降雨危険度情報の配信

大雨による土砂災害の危険度の高まりを段階ごとにプッシュ通知

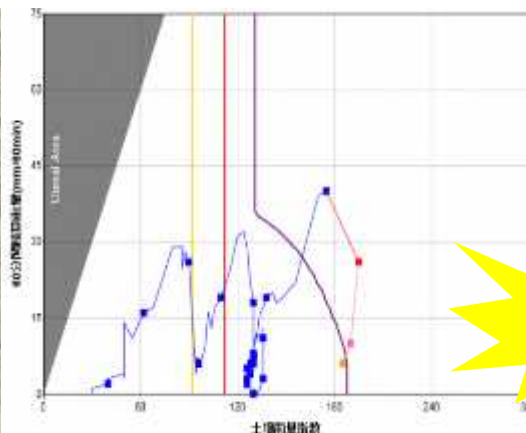


極めて危険(警戒レベル4相当)

非常に危険(警戒レベル4相当)

警戒(警戒レベル3相当)

注意(警戒レベル2相当)



警戒レベル
1

警戒レベル
2

避高
難齡
!者
等は

警戒
レベル
④

全
員
避
難
!

警戒
レベル
⑤

災
害
発
生
!

市町単位で発表される土砂災害警戒情報に対し、「小学校区単位」での土砂災害危険度について、警戒レベルの段階に応じた情報をプッシュ配信することで、住民の早めの避難を促すもの

最後に 避難行動の心構え

早めの避難行動を心掛けましょう。

1. 少しでも危ないと感じたら
自己で判断して早めに避難する。

- ・前ぶれなく災害が発生する時もある
- ・避難のタイミング：「警戒レベル3で高齢者等は避難」
：「警戒レベル4で全員避難！！」
- ・正常性バイアスにとらわれず、隣近所に声掛けして避難

2. 逃げ遅れたら、その時に最も安全な場所へ

- ・浸水時、夜間、大雨時の避難は危ない

- ・近所の高く頑丈な建物
- ・自宅の2階以上で、斜面から離れた部屋



